




Леса Кыргызстана

Предмет: Родиноведение

Учитель: Горпенюк Н.В.

3 класс



Девиз урока:

**Мы пришли сюда учиться!
Не лениться, а трудиться!
Только тот, кто много знает,
В жизни что-то достигает!
Все что знаем – обобщим!
На уроке не молчим!
Руку чаще поднимаем,
На вопросы отвечаем!**



Цели урока:

Образовательная: дать знания о лесах Кыргызстана, познакомить с многообразием представителей животного и растительного мира леса.

Развивающая: строить речевое высказывание в устной форме; умение анализировать полученные знания

Воспитательная: развитие навыков сотрудничества со взрослыми и сверстниками в различных ситуациях, находить выходы из спорных ситуаций;

- 
- A photograph of a forest with a green text overlay. The background shows a dense forest of tall, thin trees under a clear blue sky. The foreground is a cleared area with some logs and debris. The text is overlaid on a dark green rectangular background.
- Деревья – «легкие» планеты. Такое название они получили из-за того, что в процессе жизнедеятельности они выделяют в атмосферу Земли кислород, необходимый для существования жизни на нашей планете.
 - Вывод: именно благодаря деревьям мы имеем возможность дышать, а значит и ЖИТЬ

Леса Кыргызстана

В Кыргызстане растут еловые, елово-пихтовые, арчовые, орехоплодовые, кленовые, тополево-ивовые и березовые леса.

Наибольшую площадь занимают хвойные - арчовые и еловые, а также орехо-плодовые леса.

Орехово-плодовые леса . Арсланбоб

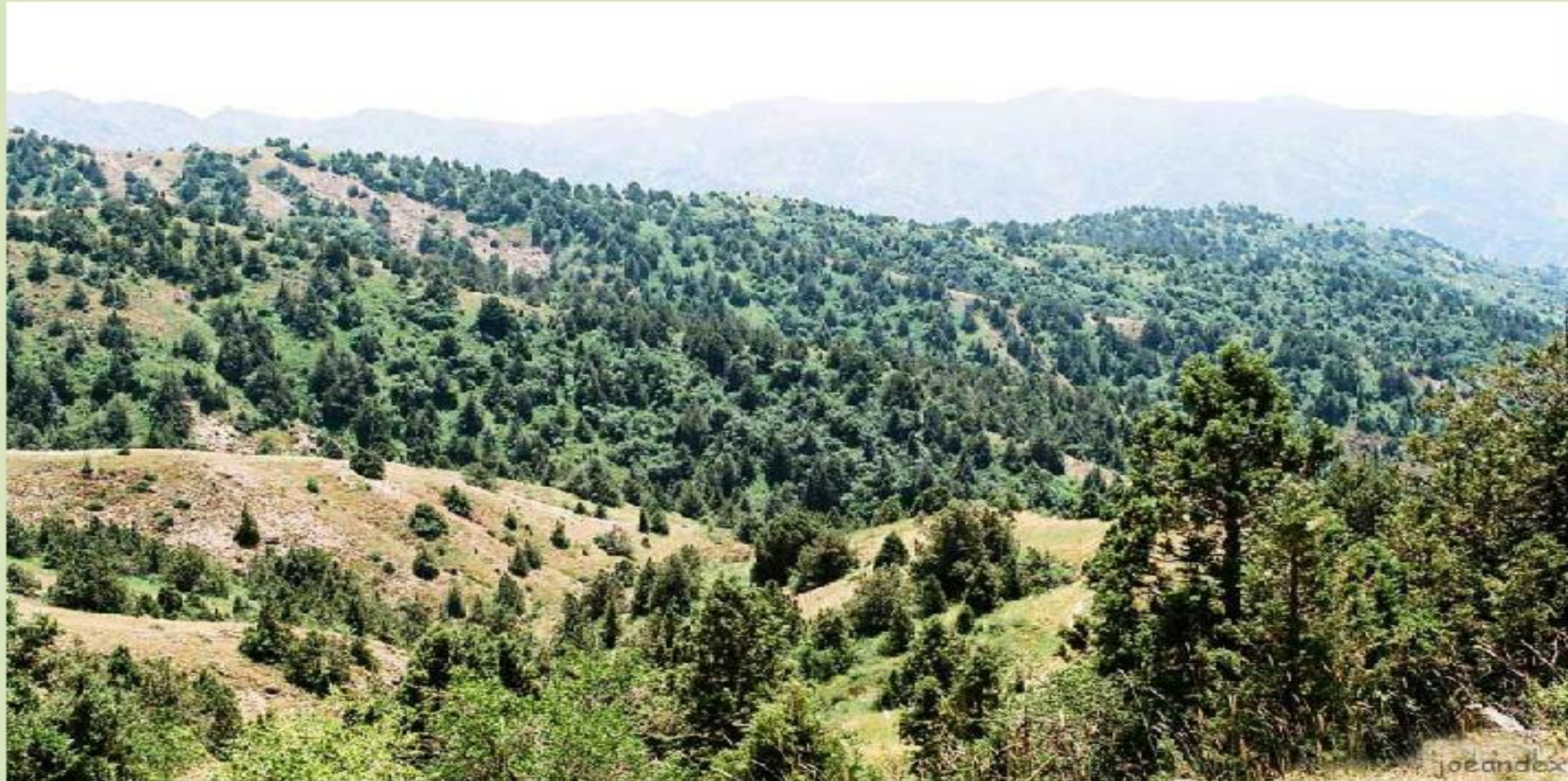
Среди лесных массивов нашей республики одним из ценнейших является массив уникальных орехово-плодовых лесов, расположенный в Жалал-Абадской и Ошской областях на западных и юго-западных склонах Ферганского и Чаткальского хребтов горной системы Тянь-Шаня.

По размерам занимаемой территории, ценности, уникальности и красоте орехово-плодовые леса являются единственными в мире.

В состав орехово-плодового заказника в настоящее время входят 13 лесхозов. Общая площадь орехово-плодового заказника составляет 630,9 тыс. га, в том числе покрытая лесом площадь — 254,4 тыс. га.



Арчовые леса



- Вместе с тем из растений, обитавших на древней европейско-азиатской суше и по берегам моря Тетиса, сложилась самобытная тьяншане-алайская флора.

Арча – местное название древесных и кустарниковых форм можжевельников, произрастающих в Центральной Азии. Арчовые леса республики имеют повсеместное распространение. Арча не требовательна к почвенным и климатическим условиям. Наиболее крупные массивы арчовых лесов сосредоточены в Ошской и Баткенской областях на склонах Туркестанского и Алайского хребтов, расположенных на стыке двух величайших горных систем мира – Памиро-Алая и Тянь-Шаня. В Жалал-Абадской области арча древовидная произрастает в Чаткальском, Ала-Букинском и Аксы́йском районах. Небольшая площадь этих лесов расположена в Чуйской и Таласской областях.

На территории Кыргызской Республики произрастает 4 вида арчи, но наиболее распространенными являются ее древовидные формы – арча зеравшанская



Пихтовые леса

- образованы пихтой Семенова. Встречаются они на склонах Таласского Алатау, в бассейне Бешташа, в Кетменьтюбинской котловине по реке Узунахмат, по южному склону Чаткальского хребта - на тех же высотах, что и еловые



A close-up photograph of a pine branch with vibrant green needles. A semi-transparent white oval label is overlaid on the bottom right of the image, containing the text 'ПИХТА СЕМЕНОВА' in a bold, black, serif font. The background is dark and out of focus.

**ПИХТА
СЕМЕНОВА**

Еловые леса

- образованы стройной тяньшанской елью (ель Шренка).
- Значительные площади этих лесов распространены в Иссык-кульской котловине, по хребтам Терскей- и Кунгей-Алатау; во Внутреннем Тянь-Шане, по хребтам Нарынтау, Атбаши, Байдулы и других. в



Еловые леса Тянь-Шаня

Горные еловые леса Кыргызской Республики представлены главной лесообразующей породой — елью тянь-шаньской. На долю ели Шренка приходится 12,7 % от всей площади лесов Кыргызской Республики. Основные массивы еловых лесов сосредоточены в северной части республики по склонам гор, окаймляющих озеро Иссык-Куль и по бассейну реки Нарын. Небольшие массивы ели тянь-шаньской находятся на Кыргызском и Таласском хребтах. На юге республики — в Ошской и Жалал-Абадской областях еловых лесов имеется всего лишь 13,2 тыс. га. Наиболее южными массивами ели тянь-шаньской являются еловые леса Заалайского хребта в верховьях рек Тар и Кара-Кульджа

В зоне распространения еловых лесов произрастает занесенная в Красную книгу Кыргызской Республики пихта Семенова. Здесь же произрастают: береза повислая, сосна обыкновенная, лиственница сибирская и некоторые другие экзоты.

Ель Тянь-Шаньская - ель Шренка



Животный мир лесов

- наиболее богат и разнообразен. Обилие корма, возможность укрыться от врага в густой листве деревьев, умеренный климат привлекают сюда и грызунов, и копытных, и хищников, и птиц, видовой состав которых особенно разнообразен.
- Лесная фауна Кыргызстана в основном



ведут оседлый образ жизни или кочуют в

Еловые леса являются «жилищем» для диких животных. Здесь обитают волк, косуля, кабан, медведь, заяц, рысь туркестанская, барсук и много птиц.

В зоне орехово-плодовых лесов обитают многочисленные представители фауны: косуля, медведь, кабан, снежный барс, козерог, рысь, дикобраз, волк, лисица, заяц, сурок, много охотничье-промысловых и певчих птиц. Также обитают представители животного мира, занесенные в Красную книгу Кыргызской Республики. Из зверей распространены тянь-шаньский бурый медведь, снежный барс, манул, тянь-шаньский горный баран, сурок Мензбира, красный волк, среднеазиатская выдра; из птиц обитают змеяд, бородач, кумай, балобан, белогрудый голубь.























by Rajiv Lather



В насаждениях орехово-плодовых лесов преобладает орех грецкий (35,3 тыс. га),, затем следуют фисташка, яблоня, миндаль, абрикос, рябина, слива (алыча), боярышник и другие мелкоплодные породы. Указанные виды в основном сосредоточены в Жалал-Абадской и Ошской областях.

Немаловажную роль в защите склонов гор в республике играют кустарники. К ним относятся: шиповник, таволга, жимолость, афлатуния, ива кустарниковая, можжевельник (арча) стелющийся, боярышник, экзохорда и другие кустарники.

Из 182 имеющихся здесь представителей древесно-кустарниковой растительности наибольшую ценность имеют орех грецкий, фисташка, миндаль, груша, яблоня, разнообразные формы дикой сливы (алычи), боярышник, барбарис, черемуха-магалебка, разные виды шиповника.

















Деятельность человека отрицательно сказывается на окружающей нас природе, что приводит к исчезновению многих редких видов животных, птиц, растений.



Химический вред:

- выливают отходы опасного производства в водоёмы,
- используют ядохимикаты при выращивании культурных растений на частных участках, чем портят землю,
- совершают выбросы в атмосферу различных вредных газов.



Физический вред:

- + вырубают лес и ломают деревья,
- выжигают траву и прибрежные заросли,
- + истребляют животных, рыб и птиц запрещённой охотой и рыболовством,
- выбрасывают мусор, где попало.









**Не навреди деревьям. Это дом
для многих лесных обитателей.**

Правила поведения на природе

НЕ

ломать ветки,
рвать цветы,
сорить,
жечь костры,
собирать незнакомые
грибы,
разорять птичьих гнезд,
разорять муравейников,
забирать животных
домой,

A vibrant green leaf is positioned in the upper left quadrant. A single water droplet is shown falling from the leaf's tip, creating a series of concentric ripples on a blue surface that represents water. The background is a gradient of blue, transitioning from a lighter shade at the top to a darker shade at the bottom. The entire scene is framed by a light green border.

**Природу надо
охранять.**

Легкие нашей
планеты

Защитник водоемов,
почвы, воздуха

ЛЕС

Место для отдыха
человека

Источник
древесины

Источник ягод, грибов,
лекарственных растений

Дом для растений
животных, грибов

Сегодня на уроке

- *Я узнал(а) ...*
- *Я понял(а) ...*
- *Мне было интересно ...*
- *Мне было трудно ...*

